



Urząd Statystyczny  
w Rzeszowie

# Europejskie zarządzanie danymi z perspektywy regulacji statystyki publicznej

r.pr. dr Stanisław Hady-Głowiak UE Katowice, US Rzeszów, KiHG SP.P.

we współpracy z:

r.pr. dr Dominik Borek, SGH w Warszawie

Jacek Zontek CEO Zontek i Wspólnicy Sp. z o.o

# Ustawa o statystyce publicznej - współpraca GUS z MSiT

- Cel badawczy: ciągłe monitorowanie i prognozowanie zjawisk w sektorze turystycznym, przy zachowaniu zasad Europejskiego Systemu Statystycznego (jakość, porównywalność, spójność, terminowość).
- Realizacja badań wynika z Programu Badań Statystycznych Statystyki Publicznej. Badania są niezbędne do monitorowania i prognozowania stanu sektora turystycznego w Polsce. Dynamika potrzeb w zakresie usług turystycznych wymaga zapewnienia danych o odpowiedniej jakości.
- Są one wykorzystywane przez administrację rządową i samorządową do oceny stanu sektora oraz do kreowania polityki turystycznej. Z badań korzystają przedsiębiorcy turystyczni, uczelnie wyższe kształcące na kierunkach związanych z turystyką.

# Turystyka.gov.pl

The screenshot displays the website <https://turystyka.gov.pl/cwoh/mapa> in a browser. The page title is "Mapa obiektów" (Map of objects). The breadcrumb navigation shows "Strona główna > CWOH > Mapa obiektów". The main content is a map of Warsaw with several green circular markers numbered 3, 4, 7, and 12. A search bar with the text "Wyszukaj" is positioned above the map. The left sidebar contains a menu with the following items: "Strona główna", "Informacje", "Rejestr CWOH", "Mapa obiektów" (highlighted), "Rejestr tabelaryczny", "Statystyki", "Rejestr CWOS", "Rejestr CWPG", "Rejestr CEOTIPUNPUT", and "Czasopismo". The top navigation bar includes the logo of the "Ministerstwo Sportu i Turystyki" and the "Unia Europejska" logo. The footer contains logos for "Fundusze Europejskie Polska Cyfrowa", "Rzeczpospolita Polska", "Ministerstwo Sportu i Turystyki", and "Unia Europejska Europejskie Fundusze Strukturalne i Inwestycyjne". The Windows taskbar at the bottom shows the search bar with "Wyszukaj", several application icons, and the system tray with the date "17.03.2025" and time "17:36".

# Logowania telefonii komórkowej BTS

- Przekazanie służbom statystyki publicznej danych osobowych z katalogu danych, o których mowa w ustawie o statystyce publicznej przez dostawców publicznie dostępnych usług telekomunikacyjnych, w tym danych lokalizacyjnych nie stanowi naruszenia tajemnicy komunikowania (tajemnica telekomunikacyjna) się w sieciach telekomunikacyjnych, o której mowa w art. 386 ust. 1 ustawy z dnia 12 lipca 2024 r.- Prawo komunikacji elektronicznej
- W art. 35 b ustawy o statystyce publicznej wśród danych osobowych przetwarzanych w celu statystycznym wymieniono dane dotyczące numerów telefonów, czy dane adresowe, tj. adres miejsca zamieszkania, czy adres miejsca, w którym znajduje się zakończenie sieci udostępnione abonentowi publicznie dostępnej usługi telefonicznej świadczonej w stacjonarnej publicznej sieci telekomunikacyjnej

# Ustawa o statystyce publicznej – dane pozyskiwane z kart płatniczych

- **Wśród katalogu danych osobowych przetwarzanych w celu statystycznym** określonym w art. 35 b **brak jest danych dotyczących transakcji płatniczych** przy użyciu kart płatniczych
- W art. 13 ustawy określono, iż **przekazywanie lub udostępnianie danych służbom statystyki publicznej dotyczy m.in. organów administracji publicznej i innych podmiotów, w tym** prowadzących niepubliczne systemy informacyjne, które przekazują lub udostępniają nieodpłatnie służbom statystyki publicznej zgromadzone dane w szczegółowym zakresie, postaci i terminach, określonych w programie badań statystycznych statystyki publicznej w szczególności w postaci zbiorów danych z systemów teleinformatycznych, w tym wyników pomiarów, danych monitoringu środowiska, a w przypadku braku systemu teleinformatycznego - w innej utrwalonej postaci.
- Jednakże **w PBSSP nie wymieniono danych i źródeł pochodzących z kart płatniczych.**

Artykuł 9 Rozporządzenia Parlamentu Europejskiego i Rady (UE) 2024/1028 z dnia 11 kwietnia 2024 r. w sprawie gromadzenia i udostępniania danych dotyczących usług krótkoterminowego najmu lokali mieszkalnych i zmieniającego rozporządzenie (UE) 2018/1724  
Obowiązek przekazywania przez platformy internetowe pośredniczące w najmie krótkoterminowym danych dotyczących działalności i numerów identyfikacyjnych

- **Dostawcy platform internetowych pośredniczących w najmie krótkoterminowym gromadzą i co miesiąc przekazują do pojedynczego cyfrowego punktu dostępu w państwie członkowskim, w którym znajduje się dana jednostka, dane dotyczące działalności w odniesieniu do każdej jednostki, wraz z odpowiednim numerem identyfikacyjnym podanym przez wynajmującego, dokładnym adresem jednostki oraz adresem URL oferty. Przekazywanie to odbywa się za pomocą środków łączności maszyna-maszyna.**
- Cel - ułatwienie organom administracji publicznej monitorowania działalności w sektorze najmu krótkoterminowego.
- Wejście w życie od 20 maja 2026 roku.

Artykuł 17b Rozporządzenia Parlamentu Europejskiego i Rady (WE) nr 223/2009 z dnia 11 marca 2009 r. w sprawie statystyki europejskiej oraz uchylające rozporządzenie nr 1101/2008 w sprawie przekazywania do Urzędu Statystycznego Wspólnot Europejskich danych statystycznych objętych zasadą poufności, rozporządzenie nr 322/97 w sprawie statystyk Wspólnoty oraz decyzję Rady 89/382/EWG, Euratom w sprawie ustanowienia Komitetu ds. Programów Statystycznych Wspólnot Europejskich (Dz.U. L 87 z 31.3.2009, s. 164). Obowiązek udostępniania danych przez prywatnych posiadaczy danych na potrzeby opracowywania, tworzenia i rozpowszechniania statystyki europejskiej

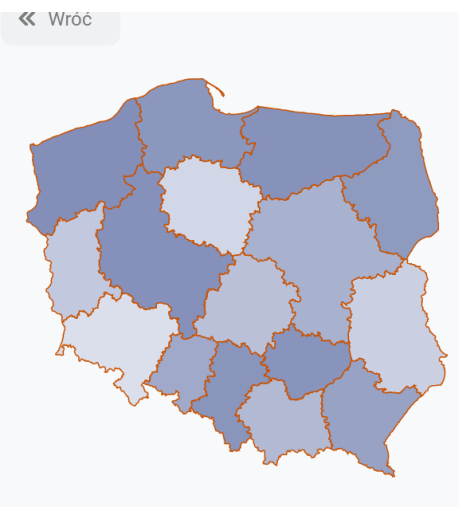
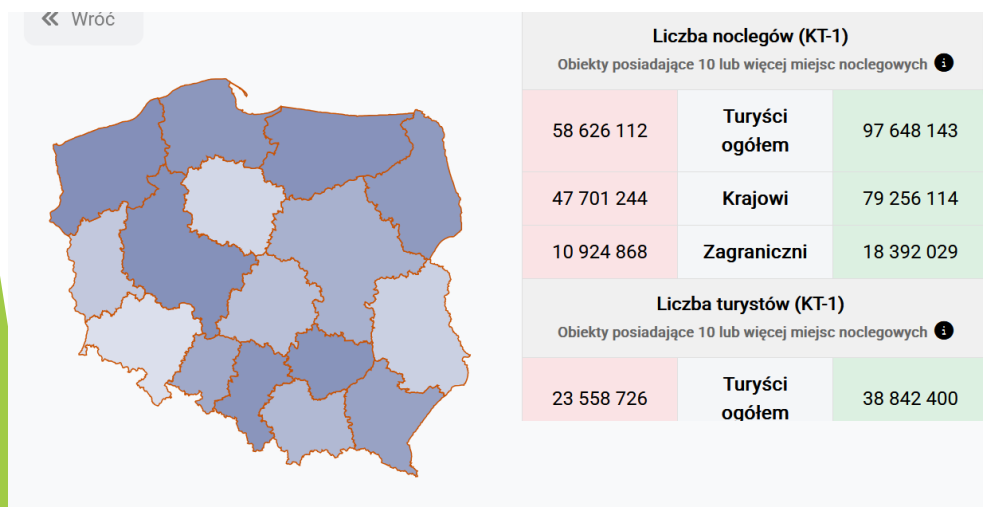
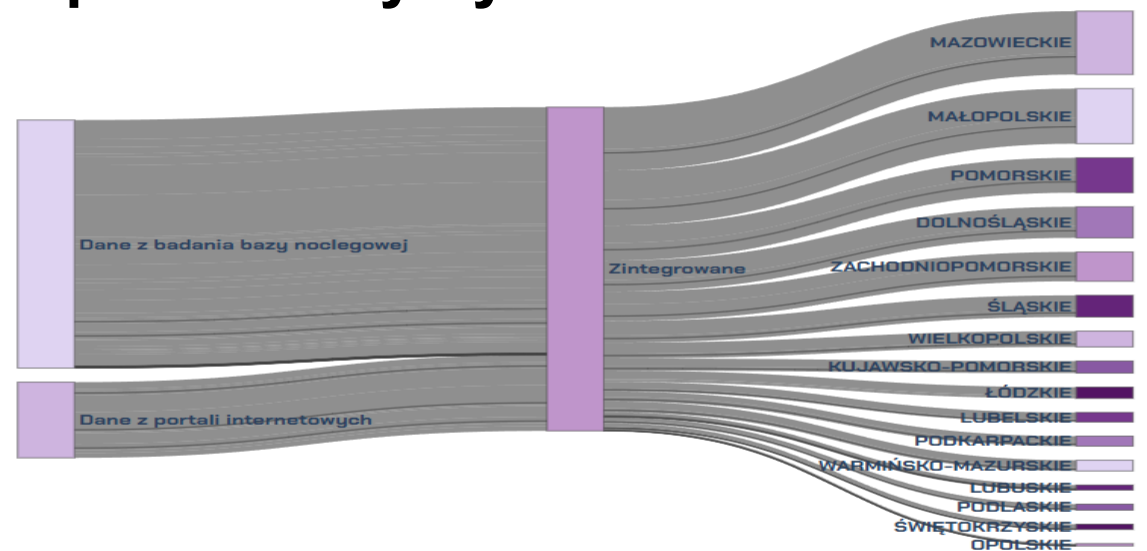
- GUS jako koordynator krajowego systemu statystycznego KUS może złożyć wniosek o dane do prywatnego posiadacza danych w imieniu innego organu krajowego, w przypadku gdy dane będące przedmiotem wniosku są niezbędne do celów związanych ze statystyką europejską opracowywaną, tworzoną i rozpowszechnianą przez ten inny organ krajowy. KUS i inne organy krajowe państwa członkowskiego współpracują w celu uniknięcia nadmiernego obciążenia prywatnych posiadaczy danych
- Celem rozporządzenia jest zapewnienie dostępu do danych w celu opracowywania i rozpowszechniania statystyki europejskiej, co przyczynia się do lepszego rozumienia i kształtowania europejskiej rzeczywistości społeczno-gospodarczej

# Portal Turystyka+ turystyka.stat.gov.pl

Innowacyjne narzędzie analityczne opracowane przez **Główny Urząd Statystyczny** we współpracy z **Ministerstwem Sportu i Turystyki**.

## Korzyści:

- unikalna funkcjonalność porównawcza
- zestawienie oficjalnych danych GUS z informacjami z portali rezerwacyjnych.



## Łatwość korzystania

- dane prezentowane w postaci interaktywnych wykresów, map i animacji,
- analizy na poziomie lokalnym i regionalnym.



# Portal Turystyka+ turystyka.stat.gov.pl

## Źródła danych

### Badanie bazy noclegowej (Kt-1)

(obiekty 10 i więcej miejsc noclegowych)

- turyści
- noclegi
- pochodzenie turystów
- stopień wykorzystania miejsc noclegowych

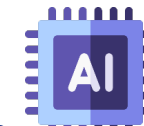
### Badanie podróży i wydatków turystów

- wydatki turystów
- cele podróży

### Web Scraping platform rezerwacyjnych

(wszystkie obiekty)

- obiekty noclegowe
- opinie turystów o obiektach noclegowych



NLP

### Platformy rezerwacyjne

(obiekty poniżej 10 miejsc noclegowych)

- noclegi
- rezerwacje



Booking.com



## Integracja danych

Turystyka w Polsce

# Portal [dane.gov.pl](http://dane.gov.pl) a portal [turystyka.stat.gov.pl](http://turystyka.stat.gov.pl)

- ▶ [dane.gov.pl](http://dane.gov.pl) - państwowy portal otwartych danych
  - Bezpłatny dostęp do zbiorów z wielu instytucji
  - Wyszukiwanie, pobieranie, wykorzystanie danych maszynowych
  - Ponowne użycie bez zbędnych formalności
  - Wiarygodne, aktualne dane statystyczne i administracyjne
  - Wsparcie dla aplikacji, raportów i analiz
  - Realizacja zasad DGA: otwartość i dostępność danych publicznych
- ▶ [turystyka.stat.gov.pl](http://turystyka.stat.gov.pl) - nowoczesne narzędzie analityczne GUS, które przetwarza i udostępnia wysoce szczegółowe dane i analizy z sektora turystyki
  - Interaktywne analizy „na żywo”
  - Łatwy eksport raportów i infografik
  - Własne analizy na szerokim zestawie wskaźników i ich prezentacja

# Pojedynczy punkt informacyjny a rola środowiska nauki, biznesu i społecznego

- Pojedynczy punkt informacyjny pełni funkcję centralnego kanału komunikacji między różnymi podmiotami administracji publicznej a użytkownikami – obywatelami, przedsiębiorcami czy instytucjami.
- Jego głównym celem jest uproszczenie dostępu do informacji administracyjnych, procedur oraz świadczenia usług drogą elektroniczną, zgodnie z wymogami Dyrektywy 2006/123/WE dotyczącej usług na rynku wewnętrznym.
- Środowiska naukowe, biznesowe i społeczne mogłyby znacząco przyczyniać się do poprawy jakości danych wykorzystywanych w administracji publicznej – poprzez rozwój metod analizy, opracowania metadanych w oparciu metody eksperymentalne, czy wdrażanie standardów kontroli jakości i zapewnienie zasad poufności.
- Efektem jest brak współdziałania instytucjonalnego, niedostateczne wykorzystanie potencjału nauki i biznesu oraz ograniczony wpływ społeczny na jakość i bezpieczeństwo danych publicznych.

# Dziękuję za uwagę

r.pr. dr Stanisław Hady-Głowiak, UE w Katowicach, US Rzeszów, Członek Społecznego Zespołu Ekspertów przy Prezesie UODO, członek **Sekcji AI a regulacje prawne - GRAI MC**, członek Zespołu Prezesa GUS do spraw rozwoju zastosowań Big Data i uwarunkowań regulacyjnych, KiHG Radcowie Prawni SP.P. Partner, ekspert PIKW